

材质:100 g 书纸

尺寸: 375*155mm

啤一针线



75mm

55mm

1 安裝前準備

行車記錄器通過內建Wi-Fi將行車過程中的照片和影片上傳到“DDPAI”App中。您可以通過“DDPAI”App觀看、下載、分享行車過程中捕捉到的影像，並調整DDPAI行車記錄器的相關設定。至App Store 或Google Play 商店搜尋“DDPAI”下載相應應用程式。

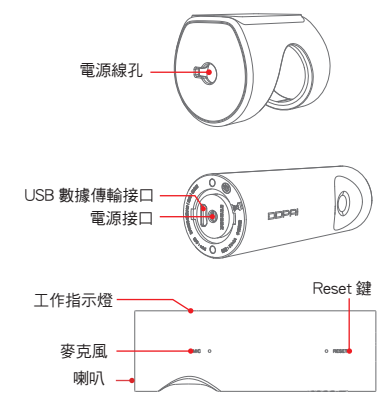


- 注意事項：**
- 請勿在開車過程中調整DDPAI行車記錄器或通過手機觀看拍攝影片，注意行車安全。
 - 請勿將DDPAI行車記錄器安裝在可能會遮擋行車視線的位置。
 - 如果電池更換不當會有爆炸危險，只能用相同類型或等效類型的電池更換；電池（鈕扣電池或錳電池）不得暴露在諸如日照或類似過熱的環境中；切勿損壞，戳壞電池或將電池投入火中，否則電池可能爆炸或炸裂，而釋放出有毒化學物質。
 - 行車記錄器適宜工作溫度在-20℃—70℃。行車記錄器有高溫保護功能，當檢測到溫度過高時，行車記錄器自動關機，防止溫度過高造成損壞。
 - 請勿開啟行車記錄器外殼或自行維修，本產品若出現故障，請致電官方客服進行相關諮詢。

依據低功率電波輻射性電機管理辦法
第十二條
※經型式認證合格之低功率射頻電機，非經許可，公司、商號或使用者均不得擅自變更頻率、加大功率或變更原設計之特性及功能。
第十四條
※低功率射頻電機之使用不得影響飛航安全及干擾合法通信；經發現有干擾現象時，應立即停用，並改善至無干擾時方得繼續使用。
-前項合法通信，指依電信法規定作業之無線電通信。
-低功率射頻電機須忍受合法通信或工業、科學及醫療用電波輻射性電機設備之干擾。

— 1 —

2 產品結構及按鍵說明



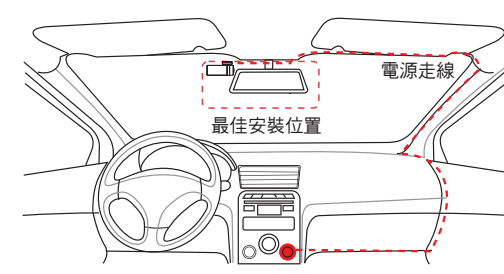
3 指示燈說明

描述	指示燈狀態
正常錄影	紅色指示燈呼吸閃爍
USB 數據傳輸	藍色指示燈長亮
停車監控	藍色指示燈呼吸閃爍
儲存異常	紫色指示燈快速閃爍
韌體升級	紫色指示燈長亮

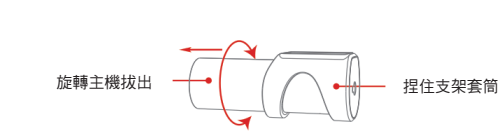
— 2 —

4 安裝步驟

- 取出主機和支架套筒，將主機插入支架套筒內。聽到“咔嚓”一聲，表示安裝牢固。
- 把支架通過3M膠點在後視鏡前的擋風玻璃上（注意方向和位置，黏貼牢固後很難取下）。



- 用USB電源線連接主機和點煙器車充的USB接口（建議按照圖示方向走線）。汽車啟動後，主機自動開機，並發出開機提示音，表示已經進入正常工作狀態。



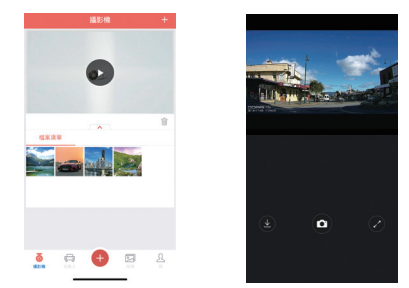
— 3 —

5 App連接記錄器

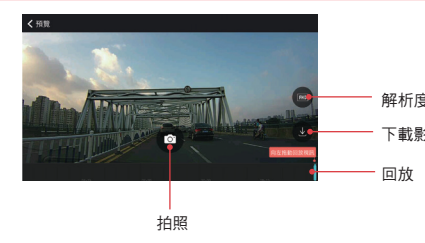
至 App Store 或 Google Play 商店搜尋“DDPAI”下載安裝 App 後，便可在手機上進行操作與設定：
iOS：在設定介面，選擇並進入“Wi-Fi”介面，在掃描到的Wi-Fi列表中選擇“DDPai_mini3Pro”，輸入密碼連接行車記錄器Wi-Fi，默認密碼：1234567890。
Android：在Wi-Fi列表中選擇“DDPai_mini3Pro”，輸入密碼連接記錄器，默認密碼：1234567890。

在手機上打開下載的DDPAI App，主頁面選擇“攝影機”——“+”，添加行車記錄器，新增成功後轉到及時預覽頁面。

注：操作完後，部分手機需要手動取消中斷連接才能正常使用4G/5G通訊功能。



6 影片預覽、回放、下載



影片預覽：App連接行車記錄器成功後，在行車記錄器頁面，點擊“▶”，可以進行及時預覽，點擊右下角“⌂”全屏按鈕或手機橫放，實時畫面自動切換到全屏預覽模式。

回放影片：預覽介面，點擊屏幕會顯示進度條，拖動進度條，選擇需要查看的時間起點，點擊縮圖或靜止5秒鐘，即可開始播放先前的錄製影片。

— 4 —

DDPAI 保修卡 WARRANTY CARD

產品	保固時間	保修服務 依據總經銷商開立之發票日期起算， 可享有限限內之保固服務。
主機	一年	
電池	六個月	
配件	六個月	

1. 消費者請妥善保存購買發票及保固卡以維護權益。
2. 無經銷商之銷售發票及保固卡時，概不依產品之序號認定保固期限。
產品有下列之情況，將不在保固範圍內：
· 因天災、人為不當的使用、拆解而造成的損壞或故障。
· 因意外摔落、浸水、火燒或電流所造成的損壞。
· 不當之安裝、接線、或使用非DDPAI認可、生產與販售之配件與組件造成之損壞。

產品名稱	產品型號	產品序號	經商店章
大虹國際電子有限公司		購買日期	
服務專線：(03) 428-1286			
服務時間：週一至週五 上午 09:00~12:30, 下午 13:30~18:00 <例假日或國定假日除外>			
官網：www.ddpai.com			
地址：桃園市中壢區中北路2段36號			

影片下載：在及時預覽頁面點擊“⌂”圖標，打開回放影片頁面，點擊需要下載的影片，再點擊“⌂”圖標進行下載，拖動播放進度條選擇起始點，點擊“完成下載”，即可結束下載。（每個影片時長最長為5秒，最長為1分鐘）。
下載完成後，可分享以及刪除。

注：手機回放的影片是經過壓縮的影片，如需觀看原高畫質影片，請將SD卡插入電腦中觀看。

7 App、行車記錄器設置

打開App，連接行車記錄器，點擊我->設定，對App和行車記錄器進行相關設定。



攝影機設定：可對行車記錄器參數進行各種設定，包括可更改行車記錄器名稱與密碼、音量調節、錄影時是否錄音、拍照時是否聯影片、影像品質、進階設定以及攝影機儲存管理。

時間浮水印：如打開，將在影片和圖片上顯示時間。

開機提示音：如打開，開機時將提示開機音：hello, DDPai。

碰撞感應靈敏度：高、中、低或關閉，調節至靈敏度低時，輕微碰撞將不觸發碰撞感應，該功能與停車監控相關，如關閉碰撞感應將無法在停車監控狀態下喚醒行車記錄器。

停車後監控模式：普通錄像模式下，行車記錄器正常錄影，縮時錄影模式下，行車記錄器以每秒一幀的速度錄製，播放時每秒30幀的速度錄製，在縮時錄影影片無聲音。停車監控功能需要搭配具ACC功能的原廠降壓線。

停車錄像時長 (Video duration selection)：汽車靜止15分鐘後，行車記錄器進入停車監控模式，錄製所選時長後關機，保護電池，有碰撞後將返回正常錄製模式。

— 5 —

8 PC 端瀏覽文件

將SD卡從行車記錄器中取出，使用讀卡器，再插入電腦，打開DCIM文件夾，瀏覽或編輯行車記錄器中保存的照片或影片文件。

- 200video 文件夾
- 201photo 文件夾
- 202emergency 文件夾

200video：包括正常錄製影片和停車監控模式下的縮時錄影影片。正常錄製影片以數字開頭，縮時錄影影片以“S”開頭。
201photo：包括正常拍攝照片和碰撞感應產生的照片。正常拍攝照片以“N”開頭，碰撞感應照片以“G”開頭。
202emergency：發生碰撞時保存緊急影片文件。

9 常見問題解答

Q1：忘記行車記錄器密碼了怎麼辦？
答：行車記錄器出廠密碼是1234567890，如忘記密碼，可用頂針頂住行車記錄器上RESET小孔大約5秒鐘，行車記錄器恢復出廠設置。

Q2：為什麼要格式化主機？多久格式化一次？
答：本產品採用eMMC內置存儲，無須插拔SD卡，建議定期透過App格式化行車記錄器，讓行車記錄器正常使用，需要每隔2-3個月格式化一次。格式化前請先將所需資料備份。

Q3：如何格式化？
答：打開App並連接行車記錄器，進入我->設定->攝影機設定，選擇攝像機儲存管理，點擊格式化按鈕，並確認完成格式化。

10 App升級和韌體升級

打開DDPAI App，連接主機Wi-Fi。進入“我>關於>線上更新”，App會自動檢測App版本和行車記錄器韌體版本是否是最新版本。如App或行車記錄器韌體有新版本產生，根據App提示操作，升級版本即可。

注意：行車記錄器升級過程中，請勿斷電，否則會導致升級不成功或損壞行車記錄器。若突發斷電導致行車記錄器升級失敗，請訪問DDPAI官網，下載最新韌體，使用USB數據線，連接PC端，複製最新韌體到行車記錄器中升級。

— 6 —

11 產品規格

- CPU：1600P 30fps/高畫質
- 感光元件：500萬像素CMOS傳感器
- 鏡頭：6組全高清玻璃鏡片，對角線140°，F1.8光圈
- WiFi：內置Wi-Fi
- 影像輸出：手機無線觀看
- 碰撞感應：六軸陀螺儀
- 照片解析度：1600P
- 運行內存：1Gb

12 包裝清單

- mini3 Pro 行車記錄器 x1
- 遙控器（適用前請先抽出電池絕緣片）x1
- 車用充電器 x1
- 電源線 x1
- 3M背膠 x1
- 繞線棒 x1
- 說明書 x1

13 聯繫方式

大虹國際電子有限公司
服務專線：(03) 428-1286
服務時間：週一至週五 上午 09:00~12:30 <例假日或國定假日除外>
下午 13:30~18:00
官網：www.ddpai.com
地址：桃園市中壢區中北路2段36號

— 7 —

DDPAI

mini3 Pro

用戶手冊
User's Manual